



ACCADEMIA ITALIANA DI LINGUA®

DILI-B1

**DIPLOMA
INTERMEDIO DI
LINGUA ITALIANA
«FIRENZE»**

LIVELLO B1

Test modello 6

© Copyright 2003
ACCADEMIA ITALIANA DI LINGUA (AIL)®
casella postale 815
IT-50123 FIRENZE - Italia
Tel.: +39-349-1889507
Fax: +39-055-290396



info@acad.it • www.acad.it



ACCADEMIA ITALIANA DI LINGUA®

© DILI-B1 • TEST MODELLO 6:

Tutti i diritti di copiatura, di traduzione, di memorizzazione elettronica, di riproduzione e di adattamento totale o parziale, con qualsiasi mezzo (compresi i computer, i microfilm, la stampa, le copie fotostatiche) sono riservati per tutti i Paesi.

Il presente Test Modello fa riferimento a precedenti esami. Esami futuri potranno subire modifiche su indicazione del Comitato Permanente per gli esami AIL.

© Copyright 2003
ACCADEMIA ITALIANA DI LINGUA (AIL)®
casella postale 815
IT-50123 FIRENZE - Italia
Tel.: +39-349-1889507
Fax: +39-055-290396



info@acad.it • www.acad.it



DILI 1

ACCADEMIA ITALIANA
DI LINGUA®DIPLOMA INTERMEDIO
DI LINGUA ITALIANA
«FIRENZE»®

DILI-B1 • Test modello 6

> Quadro Comune Europeo (QCE): livello B1 • Schneider/North: livello N6 <

- PARTE PRIMA -

© Copyright 2003 by Accademia Italiana di Lingua (AIL)®, Firenze

<input type="checkbox"/> Sig. <input type="checkbox"/> Sig.ra <input type="checkbox"/> Sig.na	
NOME:	
COGNOME:	
Data di nascita:	
Luogo di nascita:	Paese:
Indirizzo completo: (Domicilio)	
Tel: /	E-mail:
Sede d'esame:	

1. PROVA DI COMPrensIONE SCRITTA

Durata: 30 minuti

1.1 BRANO CON DOMANDE A SCELTA MULTIPLA

 LEGGA IL SEGUENTE BRANO

“L’ESTERO”

Le sere erano diventate più lunghe e così avevo ripreso l’abitudine di leggere e di studiare in cucina, per passare il tempo prima della cena.

Il mio libro preferito era un grosso atlante, commentato da un testo scritto. All’interno dell’atlante c’erano delle belle carte geografiche a colori ripiegate che, ogni sera, aprivo stando inginocchiato sul pavimento o su una sedia vicino alla tavola.

Proprio quelle carte geografiche avevano risvegliato l’attenzione della matrigna. Le osservava con curiosità e paura. Domandava infatti perché leggevo quelle carte che, a lei, sembravano strane e incomprensibili. Io, senza alzare lo sguardo dalla mappa, le rispondevo che studiavo il percorso dei miei viaggi. Ero grande abbastanza per iniziare ad esplorare il mondo, sarei partito l’anno prossimo; con mio padre o da solo.

Da quella sera, quando aprivo le carte geografiche e mi mettevo a studiare i percorsi dei viaggi che avrei fatto, lei arrivava con il suo passo pesante e stanco, si sedeva vicino a me e con una voce preoccupata e curiosa, indicava una località lontana che avevo segnato con una matita e mi domandava: “Questo posto è molto distante da Procida?” Cercava poi di avere informazioni sui paesi segnati nella carta geografica ma otteneva da me solo delle risposte vaghe.

La matrigna non faceva molti commenti alle mie parole, il suo viso sembrava severo e pieno di rabbia. Tutti i paesi lontani da Napoli o da Procida le sembravano dei luoghi irreali o frutto della fantasia. Mi domandava sempre: “Ma tu vuoi davvero andare in quei posti lontani da solo?”

Aveva un’idea dell’Estero come di un luogo pieno di foreste pericolose popolate da animali feroci, di deserti nei quali solo uomini avventurosi potevano sopravvivere.

Come un conquistatore, passavo le serate a segnare sulle cartine i percorsi dei miei viaggi, era diventato un lavoro o almeno così lo vedevo. Quelle linee che attraversavano i paesi stranieri erano come dei sogni che sarebbero diventati realtà. Da quando ero nato avevo sempre aspettato l’arrivo del giorno che avrei vissuto, dopo la notte della vita. Sapevo che la vita vissuta con mio padre e con la matrigna erano solo la notte in attesa del giorno. Adesso lo so più di prima, aspetto sempre che il mio giorno arrivi, simile ad un fratello meraviglioso, a cui raccontare la lunga attesa della vita ...

(Liberamente adattato da Elsa Morante, in: “L’isola di Arturo”, Einaudi, Torino, 1957)



☞ LEGGA LE SEGUENTI AFFERMAZIONI E INDICHI TRA LE QUATTRO
POSSIBILITÀ QUELLA ESATTA IN RIFERIMENTO AL BRANO LETTO ✕

1.1.1 Le carte presenti nell'atlante:

- a) erano grandi e in bianco e nero
- b) erano ripiegate all'interno dell'atlante
- c) avevano dei commenti scritti a colori
- d) si potevano leggere ripiegate solo in ginocchio

1.1.2 Il protagonista del racconto:

- a) programma un viaggio per le prossime vacanze
- b) ricerca l'isola di Procida
- c) immagina un viaggio avventuroso con i suoi amici
- d) studia il percorso dei suoi futuri viaggi

1.1.3 Le carte geografiche:

- a) facevano divertire la matrigna
- b) davano alla matrigna un grande desiderio di viaggiare
- c) preoccupavano il protagonista del racconto
- d) incuriosivano la matrigna

1.1.4 La matrigna:

- a) conosceva molto bene i paesi stranieri
- b) immaginava i paesi stranieri come dei luoghi di vacanza
- c) vedeva con timore i paesi lontani da Napoli e Procida
- d) voleva visitare solamente paesi lontani da Napoli e Procida

1.1.5 Il protagonista del racconto afferma di:

- a) lavorare per conquistare tanti paesi stranieri
- b) voler diventare un conquistatore
- c) sentirsi come un conquistatore
- d) conoscere i percorsi dei grandi conquistatori

1.2 BRANO CON DOMANDE A SCELTA MULTIPLA

 LEGGA IL SEGUENTE BRANO

“SPAGHETTIZZATEVI”: PERCHÉ PROPRIO ADESSO PIACE LO STILE ITALIANO?

Beati voi, sì, proprio voi italiani; voi che sapete vivere e stare bene, che quasi viene voglia di prendervi come esempio, di studiarvi di copiarvi: Dice così un articolo apparso sulla «Faz» (Frankfurter Allgemeine Zeitung) che invita i tedeschi a “spaghettizzarsi”, a sposare cioè la via italiana, anziché quella americana, al gusto quotidiano del vivere.

Noi italiani, in questi tempi non proprio luminosi, a sentire tutto questo ci siamo guardati in faccia per capire se è tutto uno scherzo questa beatificazione mondiale di un Paese che è in forte difficoltà, o se fanno sul serio a prenderci da modello.

Eppure è un dato di fatto che l'italiano sta diventando “lingua colta di tutti” ed è una delle cinque più studiate al mondo, così come è vero che gli alimenti italiani (e tutto un modo di cibarsi e cucinare) sono i più imitati al mondo. Non solo, ma John Hillman nel suo saggio “Il Potere” si domanda se non siamo più furbi noi di loro, dal momento che alla competizione e alla crescita esasperata preferiamo una migliore qualità della vita.

Però l'interrogativo resta. Perché l'Italia piace proprio adesso, quando la più grande azienda italiana, la Fiat, vive una crisi profonda? Quando i dati rivelano che siamo il ventottesimo Paese per reddito a persona e tutta l'Europa ci sta davanti?

Eppure, oggi, il modo di essere Italiani piace e attira. E questo perché, ancora oggi, il modello americano da noi ha meno successo che in altri Paesi, perché preferiamo una qualità della vita più alta anche a rischio di essere meno competitivi sul piano internazionale.

(Liberamente tratto da: “Sette”, gennaio 2003)



☞ LEGGA LE SEGUENTI AFFERMAZIONI E INDICHI TRA LE QUATTRO POSSIBILITÀ QUELLA ESATTA IN RIFERIMENTO AL BRANO LETTO ✕

1.2.1 In un articolo apparso sulla «Faz» si invitano i tedeschi a:

- a) mangiare più pasta e carboidrati
- b) abbracciare uno stile di vita "all'italiana"
- c) farsi condizionare poco dal modello culturale italiano
- d) sposare donne italiane

1.2.2 La lingua italiana è:

- a) una delle lingue più studiate
- b) quasi dimenticata
- c) studiata solo dalle persone colte
- d) promossa dagli Istituti di Cultura

1.2.3 John Hillman nel suo saggio "Il Potere" si chiede:

- a) perché piaccia così poco la cultura italiana
- b) come mai gli italiani preferiscano godersi la vita invece di andare a lavorare
- c) se forse sia più intelligente il modello di vita italiano meno competitivo
- d) perché gli italiani facciano sempre i furbi

1.2.4 In Italia il modello di vita americano:


- a) ha smesso di avere successo
- b) ha avuto un grande successo
- c) adesso sta avendo un po' di successo
- d) ha un successo limitato in confronto ad altri Paesi

1.2.5 La competitività esasperata qui, in Italia, è:

- a) rifiutata perché culturalmente lontana
- b) subordinata alla qualità della vita
- c) limitata a certe categorie di persone
- d) rischiosa sul piano internazionale

2. PROVA DI ESPRESSIONE SCRITTA

Durata: 60 minuti

2.1  SCELGA TRA I SEI TITOLI CHE SEGUONO E SCRIVA UN BREVE BRANO DI 120 - 160 PAROLE.

2.1.1 Un suo amico Le invia un messaggio di posta elettronica in cui Le spiega di voler cambiare lavoro. Gli risponda dandogli alcuni suggerimenti.

2.1.2 Dopo tanti anni trascorsi in città ha deciso di andare a vivere in una località di campagna, lontano dal caos cittadino. Ne spieghi le ragioni ai suoi amici più stretti.

2.1.3 Il governo del Suo Paese ha indetto un concorso per l'assegnazione di una borsa di studio di sei mesi per studiare l'italiano in Italia. Scriva una lettera con la quale spiega i motivi del Suo interesse indicando anche le ragioni per le quali il governo Le dovrebbe assegnare la borsa di studio.

2.1.4 Guerra, povertà, ingiustizia ... parole entrate ormai nel vocabolario comune della lingua di tutti i giorni. Con quali parole le piacerebbe invece poter descrivere la società futura?

2.1.5 Descriva una persona che ha avuto grande importanza nella Sua vita.

2.1.6 Racconti come trascorre il tempo libero.

2.2  **RISPONDA A QUATTRO DOMANDE CON PAROLE SUE.**

2.2.1 A causa di un piccolo incidente non potrà arrivare in orario per pranzo. Scriva un breve messaggio con il telefono cellulare in cui spiega il motivo del ritardo.

2.2.2 Una Sua cara amica ha appena avuto un bambino. Le scriva un telegramma di auguri.



2.2.3 Un automobilista ha parcheggiato la macchina sul marciapiede impedendoLe di entrare in casa sua. Gli scriva un messaggio e glielo lasci sul finestrino della macchina.

2.2.4 È alla ricerca di una nuova occupazione. Scriva una breve inserzione su una rivista specializzata.

3. PROVA DI LESSICO E STRUTTURE GRAMMATICALI

Durata: 30 minuti

3.1  6 FRASI DA COMPLETARE CON UNA PAROLA A SCELTA MULTIPLA TRA QUATTRO PROPOSTE.

3.1.1 Ieri, dopo aver studiato tutto il giorno, sono uscito a fare una _____ con il mio cane.

- a) chiacchierata
- b) corsa
- c) nuotata
- d) rincorsa

3.1.2 Luigi è proprio _____, vuole sempre avere ragione.

- a) insostenibile
- b) insospettabile
- c) insopportabile
- d) inaccettabile

3.1.3 I negozi di Milano hanno delle _____ molto belle.

- a) vetrate
- b) vetrine
- c) finestre
- d) facciate

3.1.4 Basta, non ti voglio più vedere, le tue parole mi hanno proprio _____.

- a) offesa
- b) cambiata
- c) appesa
- d) distesa

3.1.5 Mario è veramente buono, è proprio un pezzo di _____.

- a) pasta
- b) biscotto
- c) zucchero
- d) pane

3.1.6 _____ ero in ritardo ho telefonato per avvertire.

- a) Perché
- b) Siccome
- c) Benché
- d) Dopo che

3.2  FORMARE LE FRASI.

3.2.1 Domenica/noi/andare/festa/casa/Stefano/e/divertirsi/tantissimo

3.2.2 Tra/due/giorni/Lorenzo/Laura/partire/visitare/cugini/Svizzera

3.3  SCRIVA LE DOMANDE PER LE SEGUENTI RISPOSTE.

Esempio:

Le piace il mare? > No, preferisco la montagna!

3.3.1

> No, insegno in una scuola!

3.3.2

> Preferisco le città d'arte, le trovo più interessanti!

3.4  BRANO DA COMPLETARE CON LE PAROLE ELENcate IN FONDO.

QUESTI GIORNALI PARLANO STRANIERO

Hanno i titoli nelle loro lingue di appartenenza ma, sono _____ stranieri che non troverete mai all'estero. Infatti, anche se sono scritti in spagnolo, russo o albanese sono realizzati in Italia.

“Questi giornali si rivolgono agli extracomunitari che vivono in Italia e che vogliono tenersi informati nella loro _____ sulle notizie dei loro Paesi d'origine”, dice Federica Gaida, direttore di Stranieri in Italia, gruppo editoriale che pubblica otto _____ etniche.

Venti giornalisti _____ lavorano a stretto contatto all'interno di un ufficio che è diventato un _____ di Mondo.

I giornali pubblicati costano un Euro e si possono _____ nelle edicole vicine ai luoghi di ritrovo degli immigrati, presso le associazioni culturali, i _____, o i negozi etnici.

I contenuti? Notizie di economia, _____, politica dei vari Paesi. Informazioni pratiche sulla vita in Italia: dai permessi di _____ all'assistenza sanitaria. Per gli italiani che non conoscono lingue straniere ma sono curiosi di confrontarsi con altre _____ c'è “Terre di Mezzo”, giornale multietnico che viene venduto per strada.

(Liberamente tratto da: “Donna Moderna”, 16.4.2003)

<i>angolo</i>	<i>indipendenti</i>	<i>redazione</i>	<i>riviste</i>
<i>culture</i>	<i>lettura</i>	<i>persone</i>	<i>soggiorno</i>
<i>comprare</i>	<i>lingua</i>	<i>partenza</i>	<i>spettacolo</i>
<i>giornali</i>	<i>musica</i>	<i>patria</i>	<i>stranieri</i>
<i>rotocalchi</i>	<i>origine</i>	<i>ristoranti</i>	<i>viaggi</i>

3.5  **COMPLETARE LE FRASI CON PAROLE CHE SI RIFERISCONO AL
TEMA: TEMPO LIBERO**

Esempio:

Tema: *LA CASA*

Il mio appartamento è al quarto piano e per arrivarci ogni giorno devo salire più di 60 *scalini*, una fatica!

- 3.5.1 Per fare lunghe passeggiate è bene usare _____ da ginnastica.
- 3.5.2 Nel tempo libero amo leggere _____ di avventura.
- 3.5.3 Quest'anno ho fatto l' _____ per la stagione teatrale.
- 3.5.4 Luigi ha sempre avuto la passione per la _____ subacquea.
- 3.5.5 L'altra sera siamo andati al _____ : uno spettacolo davvero noioso!
- 3.5.6 In molti centri della Toscana, nel mese di novembre, ci sono diverse _____ paesane, dove viene offerto il vino novello.



DILI 2 

ACCADEMIA ITALIANA
DI LINGUA®

DIPLOMA INTERMEDIO
DI LINGUA ITALIANA
"FIRENZE"®

DILI-B1 • Test modello 6

> Quadro Comune Europeo (QCE): livello B1 • Schneider/North: livello N6 <

- PARTE SECONDA - COMPrensIONE AUDITIVA -

© Copyright 2003 by Accademia Italiana di Lingua (AIL)®, Firenze

<input type="checkbox"/> Sig. <input type="checkbox"/> Sig.ra <input type="checkbox"/> Sig.na	
NOME:	
COGNOME:	
Data di nascita:	
Luogo di nascita:	Paese:
Indirizzo completo: (Domicilio)	
Tel: /	E-mail:
Sede d'esame:	

4. PROVA DI COMPrensIONE AUDITIVA

Durata: 40 minuti

4.1 INTERVISTA

ASCOLTERETE UNA BREVE INTERVISTA.

LEGGERETE POI DELLE AFFERMAZIONI.

SENTIRETE L'INTERVISTA UNA SECONDA VOLTA E, PER OGNI AFFERMAZIONE, SCEGLIERETE, FRA LE ALTERNATIVE A DISPOSIZIONE, QUELLA CHE GIUDICATE PIÙ ADATTA ~~X~~



ASCOLTATE ORA L'INTERVISTA UNA PRIMA VOLTA, SENZA SCRIVERE.

“L'ULTIMO ANTISTRESS SI CHIAMA PANE”

(Liberamente adattato da Giancarlo Mola in: “Donna Moderna”, marzo 2003)



ADESSO LEGGETE LE AFFERMAZIONI.

4.1.1 Nell'intervista si parla del pane:

- a) perché fa bene alla salute
- b) in quanto aiuta a mantenere la linea
- c) come di un alimento che fa bene allo spirito
- d) nella misura in cui aumenta lo stress

4.1.2 La lavorazione del pane:

- a) viene fatta di fretta
- b) richiede tempo
- c) segue una tecnica metropolitana
- d) è una tecnica conosciuta da tutti

4.1.3 Se si cambia Paese:

- a) non è difficile trovare il pane che si preferisce
- b) si preferisce non mangiare pane
- c) al posto del pane ci si può far fare un massaggio
- d) è difficile trovare il pane buono



4.1.4 Nei supermercati dell'occidente:

- a) ci sono solo pochi tipi di pane
- b) si vendono diverse qualità di pane, più o meno care
- c) ci sono varietà di pane provenienti da differenti Paesi
- d) si vende soprattutto pane italiano

4.1.5 Gli italiani:

- a) nonostante tutto sono stanchi della dieta mediterranea
- b) attaccano la dieta mediterranea
- c) continuano a preferire la dieta mediterranea e a mangiare pane
- d) all'estero sono ancora molto attaccati

4.1.6 La dottoressa consiglia un negozio:

- a) milanese che vende pane e cioccolato
- b) di cioccolato in Piemonte che vende prodotti di Milano
- c) di pane piemontese
- d) di cioccolata svizzera e pane piemontese



ASCOLTATE ORA L'INTERVISTA UNA SECONDA VOLTA.



ORA SCEGLIETE, PER OGNI AFFERMAZIONE, L'ALTERNATIVA CHE GIUDICATE PIÙ ADATTA.

4.2 DIALOGO

ASCOLTERETE UN BREVE DIALOGO.

LEGGERETE POI DELLE AFFERMAZIONI.

SENTIRETE IL DIALOGO UNA SECONDA VOLTA E, PER OGNI AFFERMAZIONE, SCEGLIERETE, FRA LE ALTERNATIVE A DISPOSIZIONE, QUELLA CHE GIUDICATE PIÙ ADATTA ✕



ASCOLTATE ORA IL DIALOGO UNA PRIMA VOLTA, SENZA SCRIVERE.

"PROBLEMI DI COPPIA"



ADESSO LEGGETE LE AFFERMAZIONI.

4.2.1 Giacomo trascorrerà il fine settimana:

- a) in città con gli amici
- b) al mare con la ragazza
- c) in campagna con la ragazza
- d) in campagna da solo

4.2.2 Paola è triste perché:

- a) è stata lasciata dal marito
- b) lei ed il suo fidanzato si sono lasciati
- c) ha litigato con un collega di lavoro
- d) ha scoperto che il fidanzato la tradisce

4.2.3 Paola ed il suo fidanzato:

- a) litigano spesso
- b) non litigano mai
- c) si sono conosciuti da poco
- d) litigano solo raramente



4.2.4 Giacomo:

- a) è sposato da 10 anni
- b) non ha mai avuto una ragazza
- c) sta per sposarsi per la seconda volta
- d) cambia spesso ragazza

4.2.5 La moglie di Samuele:

- a) trascorrerà il fine settimana con il bambino
- b) pulirà la casa
- c) sarà fuori per lavoro
- d) andrà in campagna dai genitori

4.2.6 Paola:

- a) accetta l'invito di Giacomo
- b) telefonerà a Giacomo solo se ne avrà voglia
- c) telefonerà a Giacomo nel pomeriggio
- d) dice a Giacomo di portare un amico



ASCOLTATE ORA IL DIALOGO UNA SECONDA VOLTA.



ORA SCEGLIETE, PER OGNI AFFERMAZIONE, L'ALTERNATIVA CHE GIUDICATE PIÙ ADATTA.

4.3 CONVERSAZIONE

ASCOLTERETE UNA BREVE CONVERSAZIONE IN CUI SONO NOMINATI DIVERSI OGGETTI.

ASCOLTERETE LA CONVERSAZIONE UNA SECONDA VOLTA E SEGNERETE CON UNA CROCETTA TUTTI GLI OGGETTI CHE VENGONO NOMINATI ~~✗~~



ASCOLTATE ORA LA CONVERSAZIONE UNA PRIMA VOLTA, SENZA SCRIVERE.

"REGALO DI LAUREA"



ADESSO OSSERVATE GLI OGGETTI DISEGNATI.



ADESSO ASCOLTATE LA CONVERSAZIONE UNA SECONDA VOLTA.

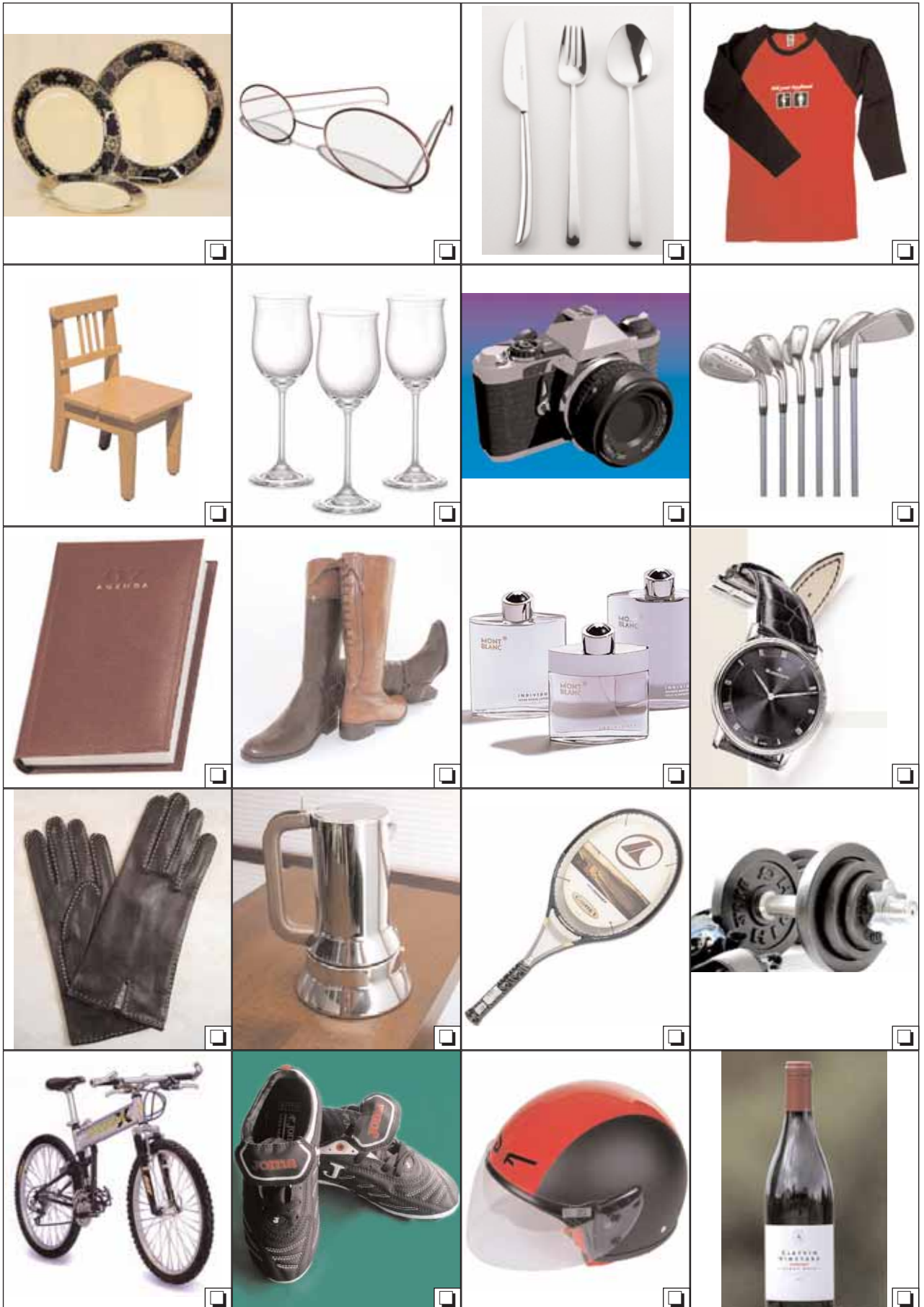


ADESSO SEGNATE GLI OGGETTI.





SEGNARE CON UNA CROCETTA ✗ GLI OGGETTI CHE VENGONO NOMINATI NELLA CONVERSAZIONE.





DILI 3A ☺

ACCADEMIA ITALIANA
DI LINGUA®

DIPLOMA INTERMEDIO
DI LINGUA ITALIANA
"FIRENZE"®

DILI-B1 • Test modello 6

> Quadro Comune Europeo (QCE): livello B1 • Schneider/North: livello N6 <

- PARTE TERZA -
ESAME INDIVIDUALE ORALE

© Copyright 2003 by Accademia Italiana di Lingua (AIL)®, Firenze

Variante A

**TESTO AD USO
DEL CANDIDATO**

5. ESAME INDIVIDUALE ORALE - Variante

Durata: 20 minuti

A

5.1 LETTURA DEL TESTO



LEGGA A VOCE ALTA IL TESTO SEGUENTE:

“AIUTO, SIAMO TUTTI SPIATI”

Telecamere piazzate ovunque. Siti Internet che memorizzano i nostri dati. E ora anche i telefonini in grado di fotografarci, magari a nostra insaputa. C'è sempre qualcuno che ci osserva. Chi è? E come possiamo difenderci?

Sotto controllo 24 ore su 24. Trecento volte al giorno. È questa la frequenza con cui gli italiani delle grandi città passano davanti alle telecamere. “La diffusione delle telecamere sta aumentando”, dicono alla Syac di Trieste, la più grande azienda italiana di apparecchi per la videosorveglianza. “Una volta le volevano solo le banche. Oggi sono dappertutto.”

Quanti siano esattamente gli apparecchi che ci spiato è impossibile dirlo.

Ma gli attentati alla privacy arrivano anche da altre parti, come fa notare Milena Gabanelli, giornalista di RAI 3:

“Quando si parla di minacce alla privacy io penso alla pubblicità che trovo nella cassetta delle lettere, non alle telecamere. Una volta sono stata in ospedale per una piccola operazione. E dopo alcune settimane ho ricevuto lettere pubblicitarie che riguardavano proprio il mio problema di salute. Come sono riusciti a spiarmi?”

Il fatto è che esistono mille modi per risalire ai nostri dati personali, tra i quali le varie possibilità offerte da Internet.

Ed infine, può sembrare assurdo, ora la nostra privacy è a rischio anche quando squilla il telefonino. La colpa è degli ultimi cellulari, quelli in grado di scattare foto. In questo modo i fidanzati gelosi hanno un'arma in più per controllare l'amata ...

(Liberamente tratto da “Donna Moderna”, 19.2.2003)

5.2



RIASSUMETE ORALMENTE IL TESTO, CHE ORA RIMANE COPERTO.



5.3 CONVERSAZIONE - INTERVISTA

Variante

A

INTRODUZIONE ALLA CONVERSAZIONE

- 5.3.1 Siamo tutti spiati, dice l'articolo.
Questo fatto lo considera una protezione per il cittadino od una violazione alla privacy?
- 5.3.2 Nel mondo aumentano attentati terroristici ed ogni Paese risponde con proprie misure difensive.
Secondo Lei, questa minaccia ci farà viaggiare di meno?
O quali altri conseguenze prevede?
- 5.3.3 Nell'articolo viene riportato un caso clamoroso: una paziente scopre che la sua malattia è stata conosciuta, rivelata, ed addirittura utilizzata in una campagna pubblicitaria.
Non Le sembra scandaloso?
Cosa pensa di avvenimenti del genere?
- 5.3.4 La privacy, che è un bene prezioso, è sempre più minacciata.
Cosa possiamo fare, secondo Lei, per proteggerla e comunque proteggerci?
- 5.3.5 Gli italiani vanno matti per il cellulare. Se vi capita di girare per una qualsiasi strada di una qualsiasi città italiana, li vedete tutti al telefono.
È così anche nel Suo Paese?
E come lo spiega?



DILI 3B ☺

ACCADEMIA ITALIANA
DI LINGUA®

DIPLOMA INTERMEDIO
DI LINGUA ITALIANA
"FIRENZE"®

DILI-B1 • Test modello 6

> Quadro Comune Europeo (QCE): livello B1 • Schneider/North: livello N6 <

- PARTE TERZA -
ESAME INDIVIDUALE ORALE

© Copyright 2003 by Accademia Italiana di Lingua (AIL)®, Firenze

Variante B

**TESTO AD USO
DEL CANDIDATO**

5. ESAME INDIVIDUALE ORALE - Variante

Durata: 20 minuti

B

5.1 LETTURA DEL TESTO



LEGGA A VOCE ALTA IL TESTO SEGUENTE:

“SVENTOLIAMO LA PACE”

Ne vedete moltissime ai balconi e alle finestre degli italiani. Sono le bandiere arcobaleno. Simbolo di una speranza forte. Ma perché così tanta gente ha deciso di metterle bene in vista? Per capirlo siamo andati in tre grandi città. Ecco cosa ci hanno detto:

Milano - Paolo, Sara e Martina: “Avevamo la bandiera in camera. Ma è arrivata l’ora di aprire la finestra: i politici devono sapere come la pensa la gente!”

Camilla, Paola e Giulia: “Grazie ai colori dell’arcobaleno la gente ha riscoperto il coraggio di dire come la pensa.”

Roma - Riccardo, Niccolò ed Alice: “L’articolo 11 della nostra Costituzione dice che il Paese è contrario alla guerra: rispettiamo!”

La signora Silvia: “Da ragazzina ho visto i bombardamenti di Roma. E vi dico: voi non sapete quant’è spaventosa la guerra!”

Napoli - Demis ed Ennio: “Siamo nipote e nonno. Abbiamo idee politiche diverse. Ma siamo tutti e due contrari alla guerra.”

Rosanna, Anna e Valentina: “La vera forza dell’uomo è l’intelligenza, non la violenza: per questo siamo pacifiste convinte!”

La bandiera della pace, quella coi colori dell’arcobaleno, è stato così un modo per mandare un messaggio ai politici, per far sapere loro, prima di prendere decisioni importanti, come la pensa la gente.

Ed ancor oggi, a guerra finita, gli italiani non la vogliono riporre, e lei continua a sventolare e a lanciare il suo messaggio.

(Liberamente adattato da: “Donna Moderna”, 5.3.2003)

5.2 RIASSUMETE ORALMENTE IL TESTO, CHE ORA RIMANE COPERTO.



5.3 RISPONDERE ALLE DOMANDE

Variante

B



L'ESAMINATORE PONE CINQUE DOMANDE AL CANDIDATO:

- 5.3.1 Una bandiera per la pace. Ne ha viste anche nel Suo Paese?
E, dalle risposte date nell'articolo, cosa pensa di questo fenomeno?
- 5.3.2 Anche Lei avrà un'opinione sulla guerra e sulla sua utilità.
Ci dica il suo pensiero.
Quando è giusta o quando no, per esempio ...
- 5.3.3 Nelle guerre, si sa, muoiono tanti innocenti, donne, bambini ...
Cosa si potrebbe fare per evitarle e per risolvere in maniera pacifica i tanti problemi di questo mondo?
- 5.3.4 Papa Woytila si è dato tanto da fare per scongiurare questa ultima guerra, ed un altro Papa, prima di lui, Papa Giovanni XXIII, disse: "Se vuoi la pace, lavora per la giustizia".
È d'accordo con questa affermazione?
Vuole commentarla?
- 5.3.5 E per concludere: Lei è ottimista o pessimista sul futuro del mondo?
E perché?



DILI 3 ☺ Immagini

ACCADEMIA ITALIANA
DI LINGUA®

DIPLOMA INTERMEDIO DI LINGUA ITALIANA "FIRENZE"®

DILI-B1 • Test modello 6

> Quadro Comune Europeo (QCE): livello B1 • Schneider/North: livello N6 <

- PARTE TERZA - ESAME INDIVIDUALE ORALE

2003 - Accademia Italiana di Lingua (AIL)®, Firenze

IMMAGINI DA COMMENTARE

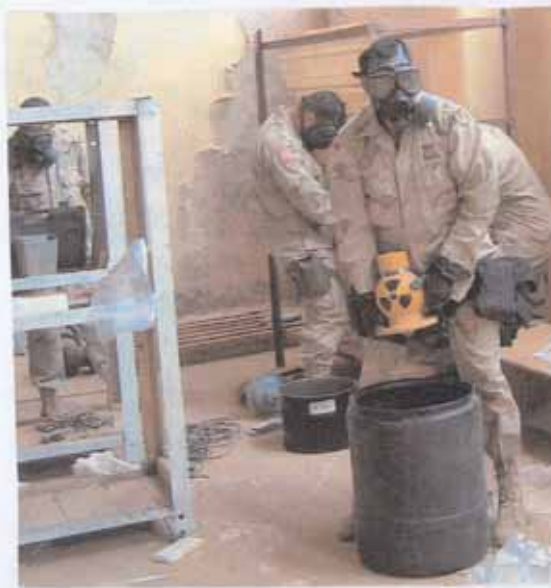
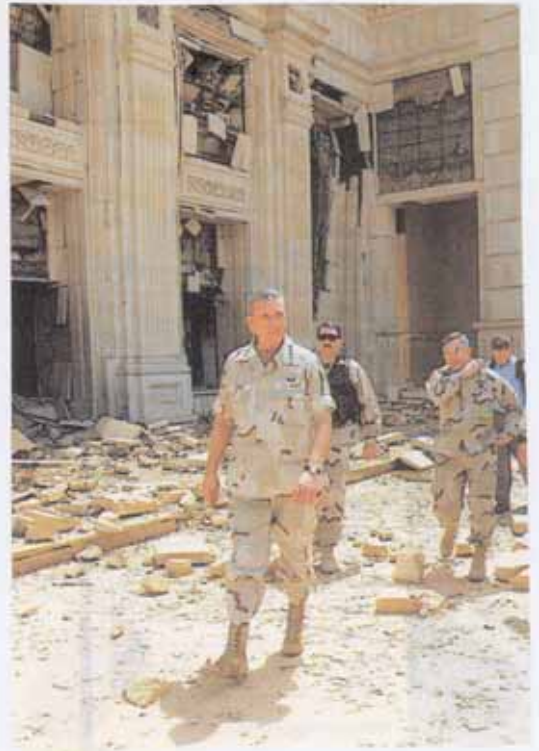
ASSOCIAZIONE PER LA DIFFUSIONE
DELLA LINGUA E CULTURA ITALIANA
NEL MONDO E ORGANISMO DELLE
SCUOLE DI LINGUA ITALIANA PER
STRANIERI

AIL, casella postale 815
IT-50123 Firenze - Italia
Tel. +39 - 349-1889507
Fax +39 - 055-290-396
info@acad.it • www.acad.it

Diplomi di Lingua Italiana «Firenze» - AIL® :
DELI - Livello elementare A2
DILI - Livello intermedio B1
DILC - Diploma commerciale - livello intermedio B1
DILS - Livello intermedio B2
DALI - Livello avanzato C1
DALC - Diploma commerciale - livello avanzato C1/2

5.4 ESAME INDIVIDUALE ORALE

DESCRIVA CIÒ CHE VEDE



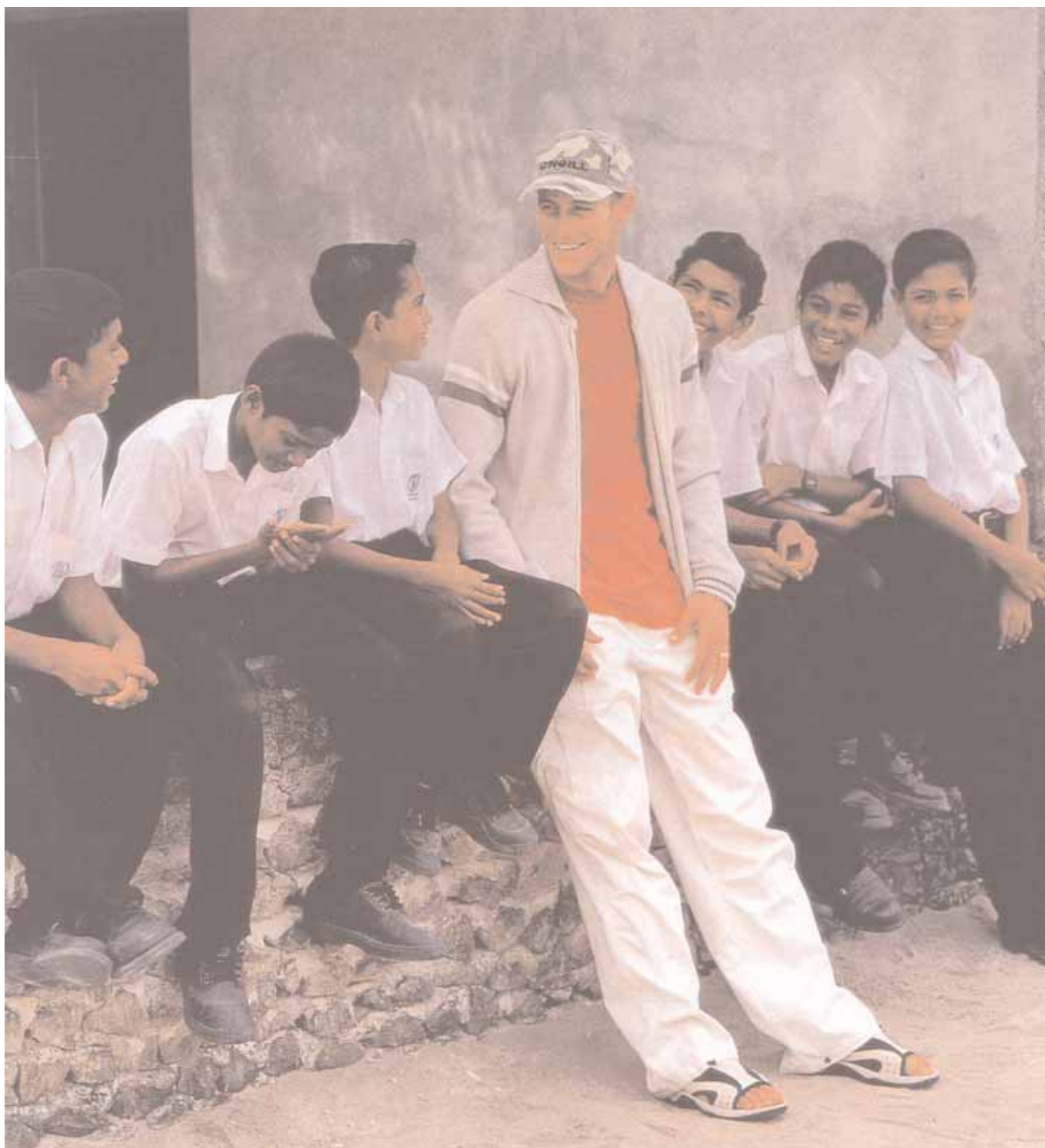
☞ DESCRIVA CIÒ CHE VEDE



👉 DESCRIVA CIÒ CHE VEDE



☞ DESCRIVA CIÒ CHE VEDE



☞ DESCRIVA CIÒ CHE VEDE





DILI 3 ☺☺

ACCADEMIA ITALIANA
DI LINGUA®

DIPLOMA INTERMEDIO
DI LINGUA ITALIANA
"FIRENZE"®

DILI-B1 • Test modello 6

> Quadro Comune Europeo (QCE): livello B1 • Schneider/North: livello N6 <

- PARTE TERZA -

ESAME ORALE • PROVA A COPPIA

© Copyright 2003 by Accademia Italiana di Lingua (AIL)®, Firenze

**TESTO AD USO
DELL'ESAMINATORE**

Candidati A & B

5. ESAME ORALE A COPPIA

Durata: 30 minuti



Introduzione

L'esame si compone di tre parti e prevede una preparazione individuale in aula sotto il controllo degli esaminatori.

I candidati ricevono in forma scritta tutte e tre le parti d'esame ed hanno 5 minuti di tempo per la preparazione di ognuna.

PRIMA PARTE:	Presentazione o presa di contatto	<i>5/6 minuti</i>
SECONDA PARTE:	Presentazione dei testi e discussione	<i>10 minuti</i>
TERZA PARTE:	Svolgimento di un tema comune: <ul style="list-style-type: none">• Opzione 1: Simulazione di ruoli• Opzione 2: Immagine da commentare	<i>10 minuti</i>

PRIMA PARTE - Presentazione

(tempo: 5/6 minuti)

☛ *L'argomento che riguarda la prima parte è proposto al candidato in forma scritta.*

Esaminatore: Buongiorno! Mi chiamo ...

Vi ricordo che dovrete conversare tra Voi. Vi prego perciò di metterVi l'uno di fronte all'altro.

Durante questa prima parte dovrete ottenere il maggior numero possibile di informazioni sul Vostro partner.

☛

- *nome*
- *nazionalità*
- *professione*
- *lingue conosciute*
- *piatto preferito*
- *viaggi in Italia od in altri paesi*
- *motivi per i quali studia l'italiano*
- *interessi personali, quali sport, lettura, musica, cinema, ecc.*

☛ *L'esaminatore potrà intervenire solamente per incoraggiare gli studenti in questa prima fase della prova.*

SECONDA PARTE - Discussione

(tempo: 10 minuti)



Esaminatore: In questa seconda parte Vi vengono proposti due testi dal tema comune. Dopo la lettura del testo, che avviene singolarmente, dovrete raccontare il testo letto al compagno e quindi instaurare una discussione tra di Voi sul tema proposto.

Testo candidato A: “**STRADE VERDI, L’ALTRA ITALIA È QUI**”

Si chiamano «vie verdi», sono le vie dove l’automobile è vietata, da percorrere a piedi, in bicicletta o a cavallo, rispettando la natura. Strade fatte nel rispetto dell’ambiente, senza rovinare il paesaggio, recuperando antiche vie, vecchi sentieri, ferrovie non più usate.

Questa nuova iniziativa, che vuole rivalutare le vecchie strade e le vecchie vie di comunicazione, per ridarle a chi non vuole percorrerle con l’auto ma con mezzi più rispettosi della natura, come la bicicletta o il cavallo, ha trovato un grande consenso in Italia. Hanno aderito all’iniziativa numerosi comuni e associazioni ambientaliste, che si riuniranno a Milano in un convegno per decidere quali idee realizzare e per confrontare i progetti che sono stati proposti dai vari Comuni italiani.

Le idee sono tante, e diverse tra loro. Su un punto sono però tutti d’accordo: le «vie verdi» dovranno essere separate dalle strade asfaltate, essere recuperate da antiche strade, essere integrate con il trasporto pubblico nazionale.

Se uno, ad esempio, va in bici deve poter proseguire il suo tragitto in autobus o in treno.

(Liberamente adattato da Cinzia dal Maso in: “La Repubblica”, 12.5.2003)

Testo candidato B: “**IN BICI O A CAVALLO OGNI GIORNO**”

“Andare a piedi, in bici, o a cavallo la domenica è bello, ma dovrebbe diventare un’abitudine della nostra vita di tutti i giorni: ciò ci permetterebbe di cambiare in meglio la qualità della nostra vita.” Questo è quanto afferma Franco Toccolini, docente della facoltà di Agraria dell’Università di Milano e Presidente dell’associazione italiana “Greenways” (Strade Verdi), associazione nata nel 1998 sul modello di analoghe associazioni anglosassoni.

“Bisognerebbe evitare l’uso della macchina per andare al lavoro o a scuola”, prosegue il Professor Toccolini. Lo scopo delle «vie verdi», secondo il Professore, deve essere proprio quello di cambiare le abitudini dei cittadini, non solamente un’occasione per trascorrere una domenica diversa.





Nelle grandi città europee le «vie verdi» sono una realtà presente da anni.

In Italia si va ancora molto lentamente anche se a Firenze, Ravenna e Ferrara ce ne sono alcune ed è stato introdotto il noleggio gratuito delle biciclette.

In città come Roma invece, dove ci sono tanti parchi, mancano ancora delle vie che li colleghino. C'è da augurarsi che, in un futuro non molto lontano, ci si potrà spostare comodamente da un lato all'altro della città, magari attraversando le numerose aree verdi ed evitando così il traffico metropolitano.

(Liberamente adattato da Cinzia dal Maso in: "La Repubblica", 12.5.2003)

Esaminatore: Avete letto due opinioni sul tema "Vie verdi".

Esprimete il vostro punto di vista in proposito discutendone fra voi.

Vuole iniziare Lei, candidato B?

Candidati AB: *Breve dialogo di circa otto minuti.*



L'esaminatore interviene solo in caso di blocco della conversazione!

TERZA PARTE - Risoluzione di un compito comune



(tempo: 10 minuti)

Esaminatore: L'argomento che riguarda la terza parte Vi viene proposto in forma scritta.



Gli esaminatori possono scegliere tra due varianti:

Opzione 1: SIMULAZIONE DI RUOLI

Opzione 2: IMMAGINI DA COMMENTARE

TERZA PARTE - opzione 1: SIMULAZIONE DI RUOLI

“PRENDERE UN CANE?”



I candidati hanno 2/3 minuti per leggere la prova proposta, ed i restanti 7/8 per svilupparla.

Esaminatore: Vi viene ora consegnata una breve storia dove interagiscono due personaggi: Due persone dividono per motivi di lavoro un bell'appartamento. Fino a questo momento non ci sono mai stati dei problemi, ma adesso ...
Dopo averla letta mettetevi d'accordo su quale personaggio interpretare.

Testo:

Una persona è cresciuta in campagna, sempre a contatto con gli animali, e adesso vuole prendere un cane. Il cane è stato il suo migliore compagno di giochi fin da quando era bambino. Per questa persona occuparsi di un cane non è un compito pesante; per lei non c'è niente di più bello di un animale che gira indisturbato per casa. E poi ha abbastanza tempo libero per andare al parco con il cane ed è anche disposta a pagare tutte le spese che la manutenzione di un cane comporta: cibo, spese mediche ...

Tocca a questa persona iniziare il dialogo, proponendo all'altra la sua idea.





L'altra persona ha sempre vissuto in città, ed il suo unico contatto con gli animali è stato un pesce rosso che aveva quando era bambino. Non è contrario agli animali in senso assoluto, ma ha paura che il cane distrugga la loro bella casa, che disturbi i vicini, che sporchi un po' dappertutto, e che vada a dormire sul letto o sul divano. Non ha mai pensato prima di questo momento alla possibilità di prendere un cane, e l'idea del compagno non lo entusiasma ...
Espone perciò i suoi dubbi sulla proposta dell'altro.

Esaminatore: Dopo esservi accordati sul ruolo da interpretare, fate le vostre proposte e cercate di trovare una soluzione che accontenti entrambi.

Vuole iniziare Lei, candidato A?

Candidati AB: *Discutono tra loro per circa 8 minuti.*



L'esaminatore interviene solo in caso di blocco della conversazione!

TERZA PARTE - opzione 2: IMMAGINI DA COMMENTARE



- ☛ *Ai candidati vengono dati alcuni minuti di tempo per esaminare un'immagine con un breve testo scritto, informandoli che su tale tema dovranno poi sviluppare una libera conversazione.*

Esaminatore: Osservate l'immagine e leggete il testo.

Vi prego di studiarle un momento e poi commentarle insieme.

Candidati AB: *Hanno circa 2 minuti di tempo per riflettere sulla foto e poi discutono tra loro per circa 8 minuti.*

- ☛ *L'esaminatore interviene solo in caso di blocco della conversazione!*

Immagine e testo:

“VI PRESENTO IL MIO PUMBA. CREDETEMI È DOLCISSIMO”



Elena Conti vive a Milano in una casa-zoo, con tantissimi animali, fra cui un Pumba, una particolare specie di maiale vietnamita di 60 chili. Perché il suo amore per la natura è forte, fortissimo.



DILI 3 ☺☺

ACCADEMIA ITALIANA
DI LINGUA®

DIPLOMA INTERMEDIO
DI LINGUA ITALIANA
"FIRENZE"®

DILI-B1 • Test modello 6

> Quadro Comune Europeo (QCE): livello B1 • Schneider/North: livello N6 <

- PARTE TERZA -

ESAME ORALE • PROVA A COPPIA

© Copyright 2003 by Accademia Italiana di Lingua (AIL)®, Firenze

**TESTO AD USO
DEL CANDIDATO**

Candidato A

5. ESAME ORALE A COPPIA

Durata: 30 minuti

Candidati
A/B

PRIMA PARTE - Presentazione

Durante la prima parte Lei dovrà ottenere il maggior numero possibile di informazioni sul suo compagno/compagna riguardo i seguenti temi:

- nome
- nazionalità
- professione
- lingue conosciute
- piatto preferito
- viaggi in Italia od in altri paesi
- motivi per i quali studia l'italiano
- interessi personali, quali sport, lettura, musica, cinema ecc.

SECONDA PARTE - Discussione

Candidato

A

SCAMBIARSI LE IDEE SU:

“VIE VERDI”

“STRADE VERDI, L’ALTRA ITALIA È QUI”

Si chiamano «vie verdi», sono le vie dove l’automobile è vietata, da percorrere a piedi, in bicicletta o a cavallo, rispettando la natura. Strade fatte nel rispetto dell’ambiente, senza rovinare il paesaggio, recuperando antiche vie, vecchi sentieri, ferrovie non più usate.

Questa nuova iniziativa, che vuole rivalutare le vecchie strade e le vecchie vie di comunicazione, per ridarle a chi non vuole percorrerle con l’auto ma con mezzi più rispettosi della natura, come la bicicletta o il cavallo, ha trovato un grande consenso in Italia. Hanno aderito all’iniziativa numerosi comuni e associazioni ambientaliste, che si riuniranno a Milano in un convegno per decidere quali idee realizzare e per confrontare i progetti che sono stati proposti dai vari Comuni italiani.

Le idee sono tante, e diverse tra loro. Su un punto sono però tutti d’accordo: le «vie verdi» dovranno essere separate dalle strade asfaltate, essere recuperate da antiche strade, essere integrate con il trasporto pubblico nazionale.

Se uno, ad esempio, va in bici deve poter proseguire il suo tragitto in autobus o in treno.

(Liberamente adattato da Cinzia dal Maso in: “La Repubblica”, 12.5.2003)

TERZA PARTE - opzione 1

Candidati
A/B

SIMULAZIONE DI RUOLI:

“PRENDERE UN CANE?”

Una persona è cresciuta in campagna, sempre a contatto con gli animali, e adesso vuole prendere un cane. Il cane è stato il suo migliore compagno di giochi fin da quando era bambino. Per questa persona occuparsi di un cane non è un compito pesante; per lei non c'è niente di più bello di un animale che gira indisturbato per casa. E poi ha abbastanza tempo libero per andare al parco con il cane ed è anche disposta a pagare tutte le spese che la manutenzione di un cane comporta: cibo, spese mediche ...

Tocca a questa persona iniziare il dialogo, proponendo all'altra la sua idea.

L'altra persona ha sempre vissuto in città, ed il suo unico contatto con gli animali è stato un pesce rosso che aveva quando era bambino. Non è contrario agli animali in senso assoluto, ma ha paura che il cane distrugga la loro bella casa, che disturbi i vicini, che sporchi un po' dappertutto, e che vada a dormire sul letto o sul divano. Non ha mai pensato prima di questo momento alla possibilità di prendere un cane, e l'idea del compagno non lo entusiasma ...

Esponde perciò i suoi dubbi sulla proposta dell'altro.

TERZA PARTE - opzione 2

IMMAGINI DA COMMENTARE:

Candidati
A/B

“VI PRESENTO IL MIO PUMBA. CREDETEMI È DOLCISSIMO”

Elena Conti vive a Milano in una casa-zoo, con tantissimi animali, fra cui un Pumba, una particolare specie di maiale vietnamita di 60 chili. Perché il suo amore per la natura è forte, fortissimo.





DILI 3 ☺☺

ACCADEMIA ITALIANA
DI LINGUA®

DIPLOMA INTERMEDIO
DI LINGUA ITALIANA
"FIRENZE"®

DILI-B1 • Test modello 6

> Quadro Comune Europeo (QCE): livello B1 • Schneider/North: livello N6 <

- PARTE TERZA -

ESAME ORALE • PROVA A COPPIA

© Copyright 2003 by Accademia Italiana di Lingua (AIL)®, Firenze

**TESTO AD USO
DEL CANDIDATO**

Candidato B

5. ESAME ORALE A COPPIA

Durata: 30 minuti

Candidati
A/B

PRIMA PARTE - Presentazione

Durante la prima parte Lei dovrà ottenere il maggior numero possibile di informazioni sul suo compagno/compagna riguardo i seguenti temi:

- nome
- nazionalità
- professione
- lingue conosciute
- piatto preferito
- viaggi in Italia od in altri paesi
- motivi per i quali studia l'italiano
- interessi personali, quali sport, lettura, musica, cinema ecc.

SECONDA PARTE - Discussione

Candidato

B

SCAMBIARSI LE IDEE SU:

“VIE VERDI”

“IN BICI O A CAVALLO OGNI GIORNO”

“Andare a piedi, in bici, o a cavallo la domenica è bello, ma dovrebbe diventare un’abitudine della nostra vita di tutti i giorni: ciò ci permetterebbe di cambiare in meglio la qualità della nostra vita.” Questo è quanto afferma Franco Toccolini, docente della facoltà di Agraria dell’Università di Milano e Presidente dell’associazione italiana “Greenways” (Strade Verdi), associazione nata nel 1998 sul modello di analoghe associazioni anglosassoni.

“Bisognerebbe evitare l’uso della macchina per andare al lavoro o a scuola”, prosegue il Professor Toccolini. Lo scopo delle «vie verdi», secondo il Professore, deve essere proprio quello di cambiare le abitudini dei cittadini, non solamente un’occasione per trascorrere una domenica diversa.

Nelle grandi città europee le «vie verdi» sono una realtà presente da anni.

In Italia si va ancora molto lentamente anche se a Firenze, Ravenna e Ferrara ce ne sono alcune ed è stato introdotto il noleggio gratuito delle biciclette.

In città come Roma invece, dove ci sono tanti parchi, mancano ancora delle vie che li colleghino. C’è da augurarsi che, in un futuro non molto lontano, ci si potrà spostare comodamente da un lato all’altro della città, magari attraversando le numerose aree verdi ed evitando così il traffico metropolitano.

(Liberamente adattato da Cinzia dal Maso in: “La Repubblica”, 12.5.2003)

TERZA PARTE - opzione 1

Candidati
A/B

SIMULAZIONE DI RUOLI:

“PRENDERE UN CANE?”

Una persona è cresciuta in campagna, sempre a contatto con gli animali, e adesso vuole prendere un cane. Il cane è stato il suo migliore compagno di giochi fin da quando era bambino. Per questa persona occuparsi di un cane non è un compito pesante; per lei non c'è niente di più bello di un animale che gira indisturbato per casa. E poi ha abbastanza tempo libero per andare al parco con il cane ed è anche disposta a pagare tutte le spese che la manutenzione di un cane comporta: cibo, spese mediche ...

Tocca a questa persona iniziare il dialogo, proponendo all'altra la sua idea.

L'altra persona ha sempre vissuto in città, ed il suo unico contatto con gli animali è stato un pesce rosso che aveva quando era bambino. Non è contrario agli animali in senso assoluto, ma ha paura che il cane distrugga la loro bella casa, che disturbi i vicini, che sporchi un po' dappertutto, e che vada a dormire sul letto o sul divano. Non ha mai pensato prima di questo momento alla possibilità di prendere un cane, e l'idea del compagno non lo entusiasma ...

Esponde perciò i suoi dubbi sulla proposta dell'altro.

TERZA PARTE - opzione 2

IMMAGINI DA COMMENTARE:

Candidati
A/B

“VI PRESENTO IL MIO PUMBA. CREDETEMI È DOLCISSIMO”

Elena Conti vive a Milano in una casa-zoo, con tantissimi animali, fra cui un Pumba, una particolare specie di maiale vietnamita di 60 chili. Perché il suo amore per la natura è forte, fortissimo.





Chiavi

**ACCADEMIA ITALIANA
DI LINGUA®**

**DIPLOMA INTERMEDIO
DI LINGUA ITALIANA
"FIRENZE"®**

DILI-B1 • Test modello 6

> Quadro Comune Europeo (QCE): livello B1 • Schneider/North: livello N6 <

SOLUZIONI

© Copyright 2003 by Accademia Italiana di Lingua (AIL)®, Firenze

1. PROVA DI COMPrensIONE SCRITTA (totale 10 items)

1.1 Brano con domande a scelta multipla (5 items)

"L'estero"

1) = b 2) = d 3) = d 4) = c 5) = c

1.2 Brano con domande a scelta multipla (5 items)

"Spaghettizzatevi"

1) = b 2) = a 3) = c 4) = d 5) = b

2. PROVA DI ESPRESSIONE SCRITTA (totale 32 items)

2.1 Scegliere tra 6 titoli e scrivere un breve brano (20 items):

attinenza: 10 items / correttezza: 5 items / espressione: 5 items

2.2 Rispondere a 4 domande con parole proprie (12 items):

attinenza: 4 items / correttezza: 4 items / espressione: 4 items

3. PROVA DI LESSICO E STRUTTURE GRAMMATICALI (totale 34 items)

3.1 6 frasi da completare con una parola a scelta multipla (6 items)

1) = b 2) = c 3) = b 4) = a 5) = d 6) = b

3.2 Formare le frasi (8 items)

1) Domenica siamo andati alla festa a casa di Stefano e ci siamo divertiti tantissimo.

2) Tra due giorni Lorenzo e Laura partiranno per visitare i cugini in Svizzera.

3.3 Scriva le domande per le seguenti risposte (4 items)

1) domanda di tipo:
Lei insegna privatamente?
Lei lavora in ufficio?2) domanda del tipo:
Ama i piccoli paesi?
Le piacciono le grandi città?

3.4 Brano da completare con le parole elencate in fondo (10 items)

"Questi giornali parlano straniero"

- 1) giornali
- 2) lingua
- 3) riviste
- 4) stranieri / indipendenti
- 5) angolo
- 6) comprare
- 7) ristoranti
- 8) spettacolo
- 9) soggiorno
- 10) culture

3.5 Completare le frasi con parole che si riferiscono al tema: tempo libero (6 items)

- 1) scarpe
- 2) romanzi / libri
- 3) abbonamento
- 4) pesca
- 5) cinema / concerto / teatro
- 6) feste / fiere / sagre

4. PROVA DI COMPrensIONE AUDITIVA (totale 20 items)

4.1 Intervista con domande a scelta multipla (6 items)

"L'ultimo antistress si chiama pane"

- 1) = c 2) = b 3) = a 4) = c 5) = c 6) = a

4.2 Dialogo con domande a scelta multipla (6 items)

"Problemi di coppia"

- 1) = c 2) = b 3) = a 4) = d 5) = c 6) = c

4.3 Conversazione con 8 oggetti menzionati da identificare (8 items)

"Regalo di laurea"

- 1) racchetta
- 2) casco
- 3) stivali
- 4) guanti
- 5) occhiali
- 6) bicicletta
- 7) orologio
- 8) macchina fotografica

5. ESAME ORALE INDIVIDUALE (20 items)

5.1 Lettura del testo (5 items)

Variante A: "Aiuto, siamo tutti spiati"

Variante B: "Sventoliamo la pace"

5.2 Riassunto del testo che rimane coperto (5 items)

5.3 Conversazione guidata (5 items)

5.4 Immagini da commentare (5 items)

05. ESAME ORALE A COPPIA (20 items)

05.1 Prima parte: Presentazione (6 items)

pertinenza: 2 items / correttezza: 2 items / espressione: 2 items

05.2 Seconda parte: Presentazione dei testi e discussione (6 items)

pertinenza: 2 items / correttezza: 2 items / espressione: 2 items

Candidato A: "Strade verdi, l'altra Italia è qui"

Candidato B: "In bici o a cavallo ogni giorno"

05.3 Terza parte: Svolgimento di un tema comune (6 items)

pertinenza: 2 items / correttezza: 2 items / espressione: 2 items

Opzione 1 - Simulazione di ruoli:

"Prendere un cane?"

Opzione 2 - Immagini da commentare:

"Immagine: Vi presento il mio Pumbaa ..."

05.4 Pronuncia e intonazione (2 items)

INFORMAZIONI PER I PARTECIPANTI ALL'ESAME

Comunicazione dei risultati dell'esame

Tutti i partecipanti all'esame di Diploma Intermedio di Lingua Italiana "Firenze" riceveranno entro 3 mesi dalla data d'esame una scheda dettagliata di valutazione, con i punteggi conseguiti nelle singole prove e la valutazione complessiva.

Ai candidati che hanno superato l'esame verrà inoltre rilasciato un Diploma attestante l'esito favorevole della prova.

Eventuali richieste di duplicati devono essere indirizzate alla segreteria dell'ACCADEMIA ITALIANA DI LINGUA (AIL), casella postale 815, I-50123 Firenze - Italia. La spedizione verrà effettuata in contrassegno di 10 Euro. *Segnalare sempre nella richiesta il numero dell'esame!*

Sistema di valutazione e notificazione

Il valore in % della singola prova all'interno dell'esame è come segue:

Valutazione in % per ogni prova	
	%
Comprensione scritta	20
Espressione scritta	20
Lessico e grammatica	15
Comprensione auditiva	20
Espressione orale	25

Il candidato supera l'esame se ha raggiunto almeno il 60% del punteggio massimo, secondo il seguente schema:

Notificazione		
%	Voto	Giudizio
100 - 90	A	ottimo
< 90 - 80	B	molto buono
< 80 - 70	C	buono
< 70 - 60	D	sufficiente
< 60 - 0	F	insufficiente

Definizione del livello	
Quadro Comune Europeo (QCE)	B1
Schneider/North	N6

Ricorso

Il candidato può fare ricorso contro il risultato dell'esame entro 3 mesi dalla data d'emissione della scheda di valutazione, mediante lettera raccomandata, al Comitato Permanente per l'Esame AIL, casella postale 815, I-50123 Firenze - Italia, ove vengono spiegati i motivi di tale ricorso.

ACCADEMIA ITALIANA DI LINGUA (AIL)
Comitato Permanente per l'Esame